

Vážení návštěvníci, Správa Chráněné krajinné oblasti Blanský les si Vás dovoluje pozvat k návštěvě naučné stezky vedené územím Národní přírodní rezervace Vyšenské kopce. Jejich patnáct zastavení Vás seznámí jak s výjimečným přírodním bohatstvím, tak i s historií lidského působení na této lokalitě. Současně Vám umožní poznat metody, které ochrana přírody uplatňuje při péči o svěšené území.

Naučná stezka byla vybudována v roce 1997 a po rekonstrukci znovuotevřena na jaře roku 2003.



Pastvina v NPR Vyšenské kopce

Národní přírodní rezervace Vyšenské kopce

Vyšenské kopce patří k přírodovědecky nejcennějším územím jihočeského regionu. Jako chráněné území byly vyhlášeny v roce 1951 na výměře 7,19 ha. V souladu s novým zákonem č. 114/1992 Sb., o ochraně přírody a krajiny byla původní státní přírodní rezervace spolu s chráněným přírodním výtvozem přehlášena na Národní přírodní rezervaci Vyšenské kopce o výměře 68,42 ha.

Bělozářka větevnatá



ZASTAVENÍ 1 - 3

Zastavení 1. TRASA NAUČNÉ STEZKY

Naučná stezka měří přibližně 2,5 km, překonává převýšení 50 m a je určena **pouze pro pěší**. Začíná před budovou Správy Chráněné krajinné oblasti Blanský les ve Vyšném č.p. 59 a končí na severozápadním okraji Českého Krumlova. Odtud se můžete vydat na vlakové nádraží (asi 1 km) nebo do centra Českého Krumlova (asi 2 km).

Zastavení 2. HISTORIE OBCE VYŠNÝ

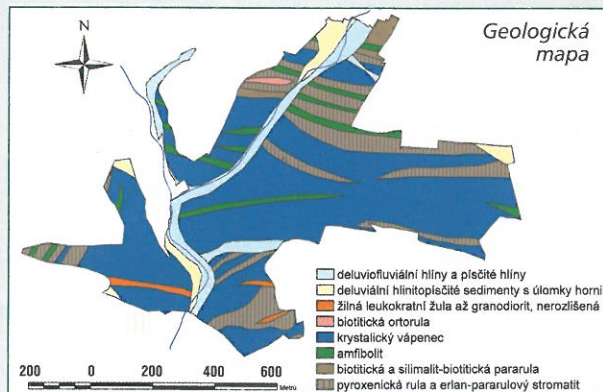
Nejstarší doklady osídlení území pochází ze starší doby kamenné a byly nalezeny v údolí Polečnice. V době bronzové vzniklo pak výšinné sídliště na Výřím vrchu (v místech bývalého lomu) a v době halštatské na vrchu Háj. Sídlo Vyšný (kdysi také Višně, německy Weichseln) bylo založeno ve 2. polovině 13. stol. při kolonizaci jižního úpatí Blanského lesa cisterciáckým klášterem ve Zlaté Koruně. Ve 2. polovině 16. století založil Jakub Krčín z Jelčan v místech dřívější vesnice Lhotky (bývalý areál kasáren) Nový Dvůr, mimo jiné i s chovem ovcí. Právě jejich intenzivní pastva utvářela do značné míry biotop Vyšenských kopců.



Sídlo Vyšný v roce 1827 - situace

Zastavení 3. GEOLOGICKÁ STAVBA

Území Vyšenských kopců se rozkládá při okraji granulitového masívu Blanského lesa. Geologický podklad rezervace je tvořen především krystalickým vápencem, na který jsou vázány polohy grafitu. Svahové a splachové hlíny překrývající pestrou geologickou stavbu jsou vyvinuty zejména v nivě Vyšenského potoka a Hučnice.



ZASTAVENÍ 4 - 5

Zastavení 4. SPOLEČENSTVA VRBOVÉHO LUHU A VYSOKÝCH OSTRIC

Vyšenskými kopci protékají dva potoky, Vyšenský a Hučnice. Nivu Vyšenského potoka tvoří vrbový luh s mozaikou pcháčových a ostricových luk. Ve stromovém patře převládá vrba křehká, vrba nachová, střemcha hroznatá, v bylinném pak na jaře kvetoucí orsej jarní, blatouch bahenní aj. Z travovitých bylin jsou nápadné porosty ostrice trsnaté a ostrice kalužní. V blízkosti nově vybudovaného rybníčka pro odchov obojživelníků můžeme najít



rosničku zelenou, ropuchu obecnou a skokana hnědého, častý je výskyt užovky obojkové. Při troše štěstí lze spatřit ledňáčka říčního nebo vydrů říční.

Ropucha obecná

Zastavení 5. VÝVOJ PŘÍRODY

V období tzv. atlantiku (zhruba v rozmezí let 6 000 - 4 000 př. n. l.) bylo celé území Vyšenských kopců téměř beze zbytku pokryto uzavřenými lesními společenstvy. Světlo milné nelesní druhy přežívaly pouze v rozvolněných lesních porostech na kamenitých a skalnatých svazích. Zásadní vliv na pozdější prosvětlování či ústup lesa měla zejména pastva dobytka, díky níž se začaly šířit světlo milné trávy a byliny a daly tak vzniknout biotopu teplomilných trávníků. Zánik pastvy v druhé polovině 20. století vedl k opětovnému zhušťování porostů keřů a stromů a k nežádoucímu ústupu travinobylinných formací.



Travinobylinná společenstva

Zastavení 6. BROUCI

Fauna brouků NPR Vyšenské kopce je z hlediska jihočeského regionu velmi pestrá. V listnatých porostech se velmi často setkáváme s chráněným střívkem Scheidlerovým, na loukách se zdobencem skvrnitým. Jednotlivě lze na celém území rezervace nalézt i našeho největšího střevlíka – střevlíka kožitého, který dosahuje délky až 4 cm. Na osluněných květech lze spatřit mnoho druhů tesaříků, mandelínek a některých teplomilných krasců. Velmi hojně se zde vyskytuje i zlatohlávek zlatý.



Zdobenec skvrnitý

Zastavení 7. SPOLEČENSTVA SKAL A VÁPENCOVÝCH DROLIN

Společenstva skal, skalních štěrbin a vápencových drolin jsou sice plošně nevelká, avšak svou druhovou pestrostí dosti významná. Setkáme se s nimi zejména nad údolím potoka Hučnice. Vegetace na skalkách je velmi řídká zapojena. Najdeme v ní např. česnek horský, ostřici horskou, sleziník routičku či vzácnou ožanku hroznatou a tařici kališní. Při slunném počasí je možné na květech spatřit zlatohlávku tečkovanou nebo motýla ostruháčka jilmového. Z ptačí fauny zde můžeme zahlédnout tuňáka obecného a strnada obecného.



Skalní výchozy v údolí Hučnice

Zastavení 8. MĚKKÝŠI

Vyšenské kopce poskytují vhodné prostředí pro druhově bohatá společenstva měkkýšů. Najdeme zde druhy stepní, ale i obyvatele vlhkých podhorských lesů. Výjimečný charakter mají teplomilná a suchomilná společenstva na otevřených kamenitých plochách a skalkách, která hostí např. drobničku válcovitou nebo bezočku šídlovitou. V údolí Hučnice a Vyšenského potoka, zejména na úpatích svahů, žije fauna lesního rázu s význačným zemounelem skalním. Na teráskách z volně ložených kamenů se hojně vyskytuje hlemýžď zahradní, keřovka plavá aj.



Páskovka keřová

Zastavení 9. PÉČE O VYŠENSKÉ KOPCE

Hlavním předmětem ochrany Vyšenských kopců jsou otevřená teplomilná travinobylinná společenstva suchých trávníků, která vznikla jako důsledek dlouhodobé pastvy, zejména koz a ovcí. Po ukončení pastvy začaly tyto trávníky zarůstat lískou a borovicí, část území byla dokonce uměle zalesněna. Snaha pomoci cenným společenstvům vedla k zavedení cílené péče o rezervaci. První asanační práce byly zahájeny již v roce 1972. V současnosti zajišťuje veškeré zásahy v rezervaci Správa CHKO Blanský les a to podle schváleného plánu péče. V roce 2000 byla ve Vyšenských kopcích obnovena pastva koz a ovcí.



Odstraňování náletu

Zastavení 10. BOROVÉ POROSTY

Ve Vyšenských kopcích se vyskytují dva typy borových porostů. Jsou to jednak ty, které mají charakter přirozených (reliktních) vápnomilných borů a hostí mnohé teplomilné druhy rostlin. Mnohem rozšířenější jsou však druhově chudší porosty borovice lesní, které vznikly umělým zalesněním bývalých pastvin. V keřovém podrostu zde můžeme vidět lísku obecnou, ptačí zob obecný i dřívěšák obecný. V bylinném patře najdeme hájové druhy, místy se vyskytují i druhy teplomilné a světlomilné.



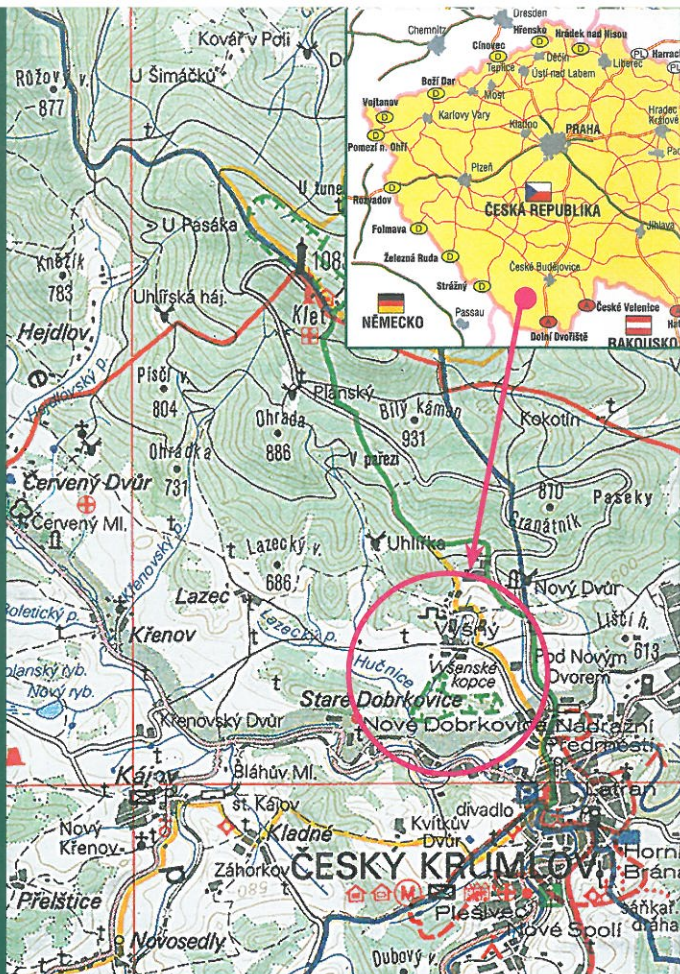
Borový les

Zastavení 11. SUCHÉ TEPLMILNÉ TRÁVNÍKY

Nejcennější částí rezervace jsou společenstva teplomilných suchých trávníků. Dominují v nich trávy a šachorovitě, zejména sveřep vzpřímený, smélek jehlancovitý, válečka prapořitá a ostřice horská. Ve velkém množství zde lze nalézt ohroženou sasanku lesní, běložárku větvenatou či vítod chocholatý. Vzácnější je hořec křížatý nebo zárza bílá. Stepní vegetaci doprovází celá řada teplomilných druhů bezobratlých, např. mravko-lev běžný nebo motýli z čeledi modráskovitých. Obratlovec zastupuje slepýš křehký, ještěrka obecná a užovka hladká.



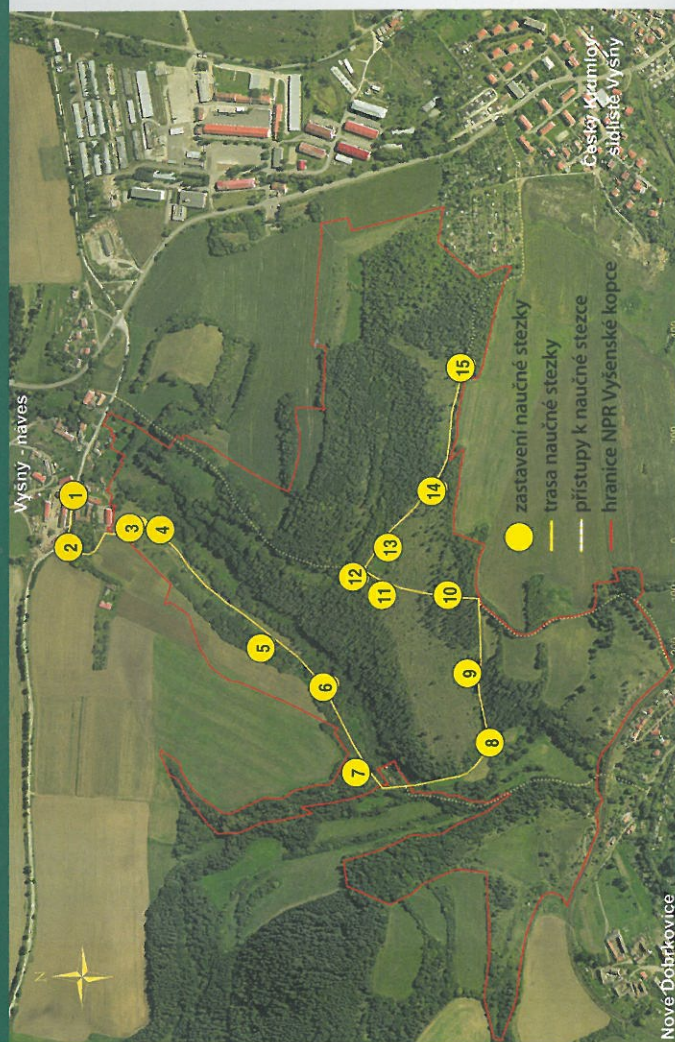
Modrásek vikvicový



Vydala: Agentura ochrany přírody a krajiny ČR
 Správa Chráněné krajinné oblasti Blanský les
 Text: Kolektiv pracovníků CHKO Blanský les
 Foto: Archiv CHKO Blanský les
 Grafické zpracování: GAFA studio, Český Krumlov
 Rok vydání: 2004, dotisk 2008

AOPK ČR, Správa CHKO Blanský les
 Vyšný 59, 381 01 Český Krumlov
 Tel.: 380 301 031, fax: 380 301 049
 e-mail: blanles@nature.cz
 www.blanskyles.ochranaprirody.cz

TRASA STEZKY A INFORMACE PRO NÁVŠTĚVNÍKY



ZAKAZ SBĚRU HUB



ZAKAZ CHYTÁNÍ ŽIVOČIŠŮ



ZAKAZ TRHÁNÍ KVĚTIN



ZAKAZ STAVOVÁNÍ



ZAKAZ ZAKLÁDÁNÍ OHŇŮ



ZAKAZ SKLÁDKY



ZAKAZ VJEZDU MOTOROVÝCH VOZIDEL



ZAKAZ JIZDY NA KOLE



ZAKAZ POBIHÁNÍ PSŮ

ZASTAVENÍ 12 - 13

Zastavení 12. POROSTY LÍSKOVÝCH KŘOVIN

Na severně orientovaných svazích, které jsou vlhčí, méně osluněné a jsou na nich vyvinuty hlubší humóznější půdy, převládají křoviny s dominantní lískou obecnou a vývojová stádia lesních porostů, směřující k vápnomilnému listnatému lesu. Na jaře se v jejich podrostu objeví řada pestrobarevných bylin, v létě jsou tyto formace svěže zelené. Z bezobratlých živočichů se setkáme se střevlíkem kožitým nebo babočkou osikovou. Z obratlovců spatříme skokana hnědého, sojku obecnou, veverka obecnou aj.



Lískové křoviny

Zastavení 13. PASTVA

Travinobylinná společenstva Vyšenských kopců jsou svým dlouhodobým vývojem adaptována na odstraňování biomasy kosněním nebo pastvou. V případě, že pastva nebo kosnění chybí, mění se rychle druhová skladba a výrazně klesá druhová diverzita porostu. Při pastvě jsou z ekosystému odebírány živiny, působením kopyt ovcí a koz dochází k mírnému rozrušení půdy a nová semena se zde mohou snadněji uchytit. Zároveň jsou však nové živiny do ekosystému dodávány v podobě exkrementů od zvířat. Proto je právě pastva (popřípadě kosnění) velmi vhodným typem obhospodařování pro zachování druhové pestrosti teplomilných trávníků.



Pastva v NPR Vyšenské kopce

Zastavení 14. HOUBY

Vyšenské kopce jsou mimořádně zajímavé i z hlediska mykologického. Vyskytují se zde houby rostoucí typicky na vápencovém podkladě a řada druhů chráněných a vzácných, např. pavučinec vlnatý, ryzec ryšavoučký, kyj Herkulův, vláknice začervenalá nebo vzácný hříb satan. Nejbohatšími lokalitami jsou humózní lískové křoviny na severních svazích. Z jedlých druhů se setkáme s muchomůrkou růžovkou, hříbem dubovým, křemenáčem osikovým či klouzkem zrnitým. Sběr hub je v NPR Vyšenské kopce zakázán.

*Kyj Herkulův***Zastavení 15. TĚŽBA GRAFITU V ČESKÉM KRUMLOVĚ**

Pod povrchem Vyšenských kopců se nachází ložiska vločkového grafitu, který byl donedávna těžen v dole Český Krumlov - Lazec. Těžební štoly se táhnou přes Městský vrch a zasahují až k vrchu Lazeckému. Grafit je velmi měkký nerost, který se snadno otírá o papír, je výborným mazadlem, barvivem, vodičem elektřiny a tepla, žáruvzdorným a chemicky odolným materiálem. Z těchto důvodů nachází uplatnění v mnoha průmyslových odvětvích.

*Krystalický vápenec s vločkami amfibolitu***NATURA 2000**

Natura 2000 je soustava lokalit chránící nejvíce ohrožené druhy rostlin, živočichů a přírodní stanoviště na území EU. Jejím cílem je zachování biologické rozmanitosti, udržení, popř. zlepšení stavu přírodních stanovišť a druhů na území ČR.

*Hořeček český*

Území NPR Vyšenské kopce je součástí Evropsky významné lokality (EVL) Blanský les. Spolu s blízkými vápencovými výchozy Lazeckého vrchu tvoří jednu z nejcennějších a přírodovědecky nejvýznamnějších částí EVL.

Nejcennějšími společenstvy jsou suché teplomilné trávníky a pastviny, na nichž lze ke konci léta spatřit kriticky ohrožený hořeček český, který kvete drobnými růžovofialovými květy. Mezi evropsky ohrožené druhy živočichů, žijící v NPR Vyšenské kopce, patří přástevník kostivalový, nápadný motýl pozdního léta, který je aktivní ve dne i v noci. Nalezneme ho na sušších, sluncem vyhřátých okrajích lesů. Z evropsky ohrožených ptáků zde žije např. včelojed lesní, ledňáček říční, žluna šedá a datel černý. Mezi vzácné savce patří netopýr velký, zimující v opuštěných štolách po těžbě grafitu. Na Vyšenském potoce loví plachá vydra říční.

*Vydra říční**Přástevník kostivalový*

NÁRODNÍ PŘÍRODNÍ REZERVACÍ VYŠENSKÉ KOPCE

