



Vydala Agentura ochrany přírody a krajiny ČR,  
Správa CHKO Soutok  
2025



AGENTURA OCHRANY  
PŘÍRODY A KRAJINY  
ČESKÉ REPUBLIKY



**CHKO SOUTOK**

**ROK 2025**

# ÚVOD

Připravili jsme pro vás přehled činností, které Správa CHKO Soutok v krajině lužních lesů a nivních luk od svého vzniku 1. července 2025 uskutečnila.

Pracujeme také na řadě dalších projektů a záměrů, které jsou v různých fázích přípravy.



Velmi si vážíme vstřícné a konstruktivní spolupráce, která nám pomáhá pečovat o jedinečné přírodní bohatství našeho regionu. Tento materiál má zároveň přispět k lepší informovanosti o tom, co se v CHKO Soutok děje, a to nejen mezi představiteli obcí, ale i mezi všemi, kdo v tomto území žijí, pracují nebo jej navštěvují. Rádi bychom také připomněli, že realizovaný management by nebyl možný bez souhlasu, podpory a často i přímé práce místních hospodářů, za což jim patří naše upřímné poděkování.

Do budoucna bychom chtěli na ochraně přírody spolupracovat se všemi, kterým na tomto území záleží. Pokud máte jakýkoliv záměr nebo otázku týkající se CHKO Soutok, neváhejte se na nás obrátit. Rádi vám pomůžeme hledat vhodná řešení.

**V nadcházejícím roce chceme pokračovat v otevřené komunikaci o dění v CHKO Soutok a pravidelně informovat o aktuálních tématech i plánovaných krocích v ochraně přírody. Chystáme také několik exkurzí a akcí pro školy a veřejnost.**



# VODA

Vodstvo je v zájmovém území důležitým a pro ostatní prvky krajiny i určujícím fenoménem. Hlavními osami území jsou řeky Dyje a Morava. Voda formuje lužní lesy, tůně a mokřady, které jsou domovem mnoha vzácných druhů rostlin i živočichů. Záplavy přinášely živiny a udržovaly půdu i les v přirozené rovnováze. Pokles hladiny řek a omezení záplav nyní negativně ovlivňují vitalitu lesa i rozmanitost stanovišť. Proto je obnova přirozeného vodního režimu jedním z hlavních cílů ochrany území.



## VZDOUVACÍ JEZ NA DYJI

- Klapkový jez - projekt, který je realizován LČR s.p. umožní přivádět vodu i při výrazném poklesu hladiny řek.
- Jeho provoz bude spojen se změnou manipulace na vodním díle Nové Mlýny (VDNM).
- Výstavba financovaná MŽP v rámci podpory biodiverzity začala v září 2023.

## ŘEŠENÍ ÚHYNŮ RYB NA DYJI

- Správa CHKO Soutok je členem pracovní skupiny pro návrh opatření proti dalším úhynům ryb pod VDNM, kterou založilo Povodí Moravy s.p.
- Navržená opatření:
  1. Krátkodobá - změna manipulace na VDNM a vodních elektrárnách.
  2. Střednědobá - renaturace řeky Dyje v úseku pod vodní nádrží.
  3. Dlouhodobá - řešení vypouštění látek výše v povodí.



## OBNOVA SLEPÉHO RAMENE U MIKULČIC

- Jedno ze slepých ramen řeky Moravy.
- Zadán byl biologický průzkum - podklad pro úpravu manipulačního řádu a pro projekt přivedení vody do tohoto ramene, o který dlouhodobě usiluje obec Mikulčice.



## PŘÍPRAVA OBNOVY RŮŽOVÉHO RYBNÍKA

- Rybník v Lednickém parku byl zanesený sedimenty a zarostlý.
- Navržená obnova: odbahnění, úprava břehů a zlepšení vodního režimu.
- Nutná je také obnova litorálních pásů a břehových porostů.



## PREVENCE KOMÁŘÍCH KALAMIT

- Prevence je založená na monitoringu a cíleném hubení larev.
- To se provádí použitím BTI - ekologická alternativa k chemickým postřikům.
- Systém má fungovat jako v Litovelském Pomoraví a zlepšit život obyvatel.
- MŽP byly zajištěny prostředky na vybudování systému prevence.

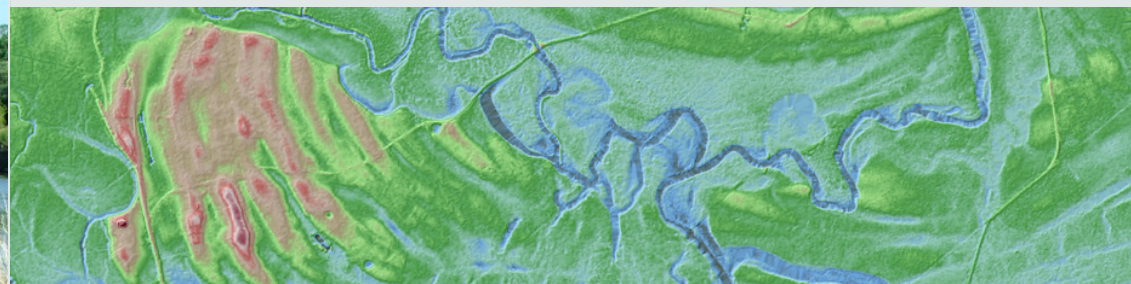
## ŘEŠENÍ ODPADNÍCH VOD

- Skupina pro čištění odpadních vod v chráněných územích je tvořena zástupci AOPK ČR, MŽP, podniků Povodí, vědců a provozovatelů vodáren.
- Cílem je snížit znečištění toků a zvýšit biodiverzitu nejen v chráněných územích.



## ZPRACOVÁNÍ DIGITÁLNÍHO MODELU TERÉNU

- Bez přesných dat o nadmořských výškách a morfologii terénu není možné rozhodovat o konkrétních opatřeních ohledně vodního režimu. Proto byl Správou CHKO Soutok vypracován digitální model terénu s vysokým rozlišením. Ten bude mimo jiné sloužit pro vytvoření hydraulického modelu proudění vody a odtokových poměrů v území pro lepší posouzení vlivu povodní a povodňování na přírodní poměry.



# LESY

Lesy Soutoku jsou jedním z nejcennějších komplexů lužních lesů v Evropě. Dříve měly světlý charakter s rozvolněnými porosty starých dubů, které poskytovaly útočiště mnoha druhům hmyzu, ptáků i rostlin. Vlivem změn vodního režimu a zahuštění lesa však tyto staré stromy dnes trpí nedostatkem světla a postupně ztrácejí vitalitu. Zároveň ubývá druhů vázaných na prosluněné okraje a světliny. Cílem ochrany je proto návrat k pestřejší struktuře lesa, kde se střídají světlé a stinné části a kde mají majestátní duby znovu prostor růst.

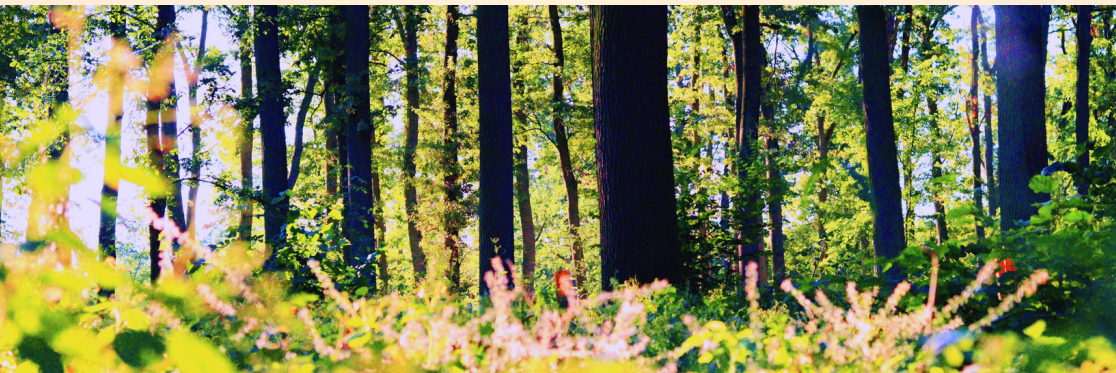


## PROSVĚTLOVÁNÍ POROSTŮ

- Je součástí obnovy tvrdého luhu.
- Provádí se u porostů kolem 140 let věku po dobu několika desetiletí.
- Cílem je podpora přirozené obnovy dubu bez plošné těžby.
- Vychází z dohody s Lesy ČR, s.p. a je součástí lesního hospodářského plánu. Za snížené zakmenění AOPK ČR proplácí újmu.
- Od roku 2021 bylo prosvětleno celkově cca 140 ha.

## VÝŘEZ PODROSTU

- Ve spolupráci s LČR byl proveden výřez spodní etáže javoru babyky na ploše 41,59 ha.
- Opatření navazuje na dřívější zásahy pro otevření korunového patra.
- Podporuje přirozenou obnovu dubu a rozvoj světlomilných druhů hmyzu vázaného na odumírající nebo mrtvé dřevo (např. krasec dubový, tesařík obrovský nebo roháč obecný).

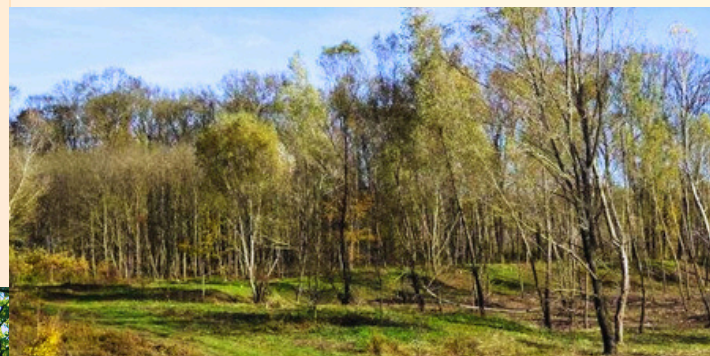


## UVOLNĚNÍ BIOTOPOVÝCH STROMŮ

- Na polesí Tvrdonice bylo ve spolupráci s LČR uvolněno 120 biologicky cenných dubů, které byly dosud zastíněné okolním porostem.
- Zlepšuje se tak prostředí pro saproxylické brouky a další organismy vázané na staré duby.
- Výběr stromů vychází ze studie Entomologického ústavu Akademie věd ČR a terénních pochůzek s LČR.

## ZALOŽENÍ VRBOVNY VE SKAŘINÁCH

- Založení vrbovny proběhlo ve spolupráci s LČR na ploše 4,3 ha.
- Odstraněny byly náletové dřeviny, ponechány byly cílové vrby.
- Vrbám bude proveden tradiční řez na hlavu, prodlužující jejich životnost a regeneraci. Vytvoří se tak cenná mikrostanoviště pro druhy vázané na dutiny a staré dřevo.



Lužní lesy v klínu Moravy a Dyje jsou kvůli klimatickým změnám jedním z nejohroženějších ekosystémů vůbec. Velikou pozornost je nutné věnovat nejen lesnímu hospodaření, ale i vodnímu režimu. Úzká spolupráce Správy CHKO Soutok s lesníky a vodohospodáři je klíčová pro zachování lužních lesů. Zaměstnanci Správy se účastní jednání, která nastavují podmínky lesního hospodaření s ohledem na chráněné fenomény, stejně jako těch, která mají za cíl navrátit vodu do krajiny.

# LOUKY

Nivní louky v CHKO Soutok zaujímají 690 ha, což představuje více než 56 % všech stanovišť tohoto typu v České republice. Jedná se o významný nelesní biotop, který poskytuje útočiště mnoha vzácným druhům rostlin a živočichů, přičemž na vyvýšených hrúdech jsou mozaikovitě doplňovány suššími typy porostů. Louky jsou dnes negativně ovlivněny změnami vodního režimu a příliš intenzivním hospodařením. Vhodný management spočívá v mozaikovitém kosení s ponecháním nepokosených částí louky, aby chráněné druhy mohly dokončit svůj vývoj. Na lokalitách s výskytem chřástala polního je pak důležitý posun seče, jež chrání jeho hnízda.

## KOSENÍ LUK NA POHANSKU

- Na loukách proběhla seč ve dvou termínech ve spolupráci s místním zemědělcem. Ponecháno bylo cca 20 % nepokosené plochy.
- Nepokosené pásy umožňují nerušený vývoj různých druhů hmyzu, např. motýlů soumračníků a modrásků černolemých.



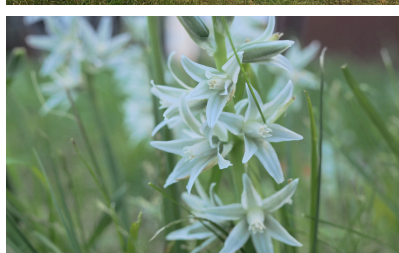
## SPOLUPRÁCE SE ZEMĚDĚLSKÝMI SUBJEKTY

- Správa CHKO spolupracuje se zemědělci na sečení luk. Celkově přispěla na péči o 239 ha luk. Jedná se např. o Slovácké lúky nebo louky u Mikulčic.



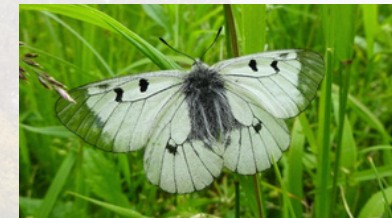
## OBNOVA LUK V KANČÍ OBOŘE

- Ve spolupráci s LČR a místními zemědělci byly na několika plochách v Kančí oboře obnoveny a posečeny luční biotopy. Ty je nutné udržovat sečí před zarůstáním.
- Louky jsou druhově velmi bohaté, vyskytují se zde nejen druhy luční, ale také lesní a druhy lesních lemů.



## PÉČE O DLOUHÝ HRÚD

- Pravidelná seč udržuje lokalitu otevřenou a brání zarůstání. Spolu s hospodářem se ladí optimální termín seče pro pestrou vegetaci.
- Lokalita hostí zvláště chráněné rostliny i motýla jasoně dymnivkového.



## PÉČE O NIVNÍ LOUKY — HOLTERFLEKY A STIBŮRKOVSKÁ JEZERA

- Na lokalitě Holterfleky proběhla cílená péče o aluviální louky. Byly rozšířeny vyřezáním křovin a náletu pod staletými duby.
- Při první seči byly vynechány trsy silně ohroženého kosatce sibiřského pro dokončení vývoje a tvorbu semen. Druhá seč podporuje udržení druhové rozmanitosti.
- V přírodní rezervaci Stibůrkovská jezera bylo s místním zemědělcem zajištěno vhodné obhospodařování pro zachování pestré květeny.



## SLOVANSKÉ HRADIŠTĚ

- Spolupráce ochrany přírody, zemědělského družstva a památkové ochrany s cílem zachování přírodních a kulturních hodnot místa.
- Lokalita hostí jediné známé stanoviště pastarčeku celolistého v CHKO Soutok.



## SEČ NA REVITALIZOVANÉ KYJOVCE

- Na revitalizovaném toku Kyjovky proběhla seč ve spolupráci s místním zemědělcem.
- Při zásahu byly odstraněny náletové dřeviny a invazní druhy.
- Pravidelná péče zajišťuje vznik druhově bohatého společenstva původních rostlin.



# KRAJINA

Krajina Soutoku nese výrazný otisk dlouhodobého působení člověka, který ji po staletí formoval v harmonii s přírodou. Liechtensteinové zde vytvořili jedinečný krajinářský celek s promyšleným systémem alejí, cest, hrází a rozptýlených solitérních stromů, jež dodávají území typický charakter. Tyto prvky dnes stárnou a postupně zanikají, podobně jako mnohé přírodní hodnoty, na nichž krajina stojí.



## OŠETŘENÍ TOPOLOVÉ ALEJE U LEDNICE

- Požadavek na ořez topolů vzešel od obce Lednice. Konzultace s památkovou péčí vedla k dohodě o bezpečnostním řezu. Stromy jsou domovem kriticky ohroženého tesaříka drsnorohého.



## OŘEZ A VÝSADBA VRB

- Celkově přes 140 vrb bylo ořezáno tradičním řezem na hlavu.
- Vysazeno bylo 20 vrb nových.
- Ořezávání na hlavu mnohonásobně prodlužuje život jinak krátkověkých vrb, které mají tendenci se rozlamovat. Ořezávané vrby jsou domovem ohrožených druhů živočichů, jako je například brouk páchník hnědý.



## OŠETŘENÍ DŘEVIN V ZÁMECKÉM PARKU

- Odborné ošetření významných a senescentních stromů, včetně památného platanu javorolistého u Janohradu bylo provedeno ve spolupráci s Národním památkovým ústavem.
- Byly provedeny redukce koruny, instalace dynamické vazby, zdravotní řezy, hloubková injektáž a opatření proti zhutnění půdy.

## VÝŘEZ KEŘŮ V OKOLÍ KNÍŽECÍHO DUBU

- Knížecích dub a platan u Janohradu jsou jedinými zdejšími stromy s titulem památný strom. Knížecí dub je nejmohutnější dub v rámci Lednicko-valtického areálu.
- Cílem zásahu bylo odstranit náletové dřeviny, které strom nadměrně zastínily a omezovaly jeho vitalitu.



## OŘEZ TOPOLŮ A VRB, VÝSADBA STROMŮ V KOSTICÍCH

- Byly ořezány vrby bílé kvůli provozní bezpečnosti a prodloužení životnosti dřevin.
- Odstraněny byly nálety invazního javoru jasanolistého.
- V aleji ke Kopance, která je vycházkovou trasou místních obyvatel, bylo kvůli bezpečnosti sesazeno několik topolů, které jsou domovem např. brouků lesáka rumělkového a tesaříka drsnorohého.
- Alej byla doplněna novou výsadbou dubů.



## VÝSADBA STROMŮ NA LÁNSKÝCH LOUKÁCH

- Bylo vysazeno 40 dubů na loukách na Pohansku a Lánských loukách. Přimo u zámečku Lány bylo vysazeno 16 stromů: převážně ovocné i několik dubů. Již stávající stromy byly vybaveny individuální ochranou proti okusu zvěří.
- Koruna starodubu byla ořezána s cílem zajištění provozní bezpečnosti i prodloužení jeho života.

Naši předci pečovali o krajinu pragmaticky, ale s úctou – strom pro ně nebyl jen zdrojem dřeva, ale přirozenou součástí života. Na loukách poskytoval stín při práci, útočiště lidem i dobytku. Stromy zpevňovaly terén, zadržovaly vodu a zmírňovaly působení větru i slunce. Aleje utvářely charakter krajiny. Dnes si znovu uvědomujeme, že tyto stromy jsou nenahraditelnou součástí ekologické rovnováhy i kulturní paměti krajiny.

# PODPORA DRUHŮ

Mnoho kriticky ohrožených druhů má v CHKO Soutok nejpočetnější a často jediné populace v rámci celé ČR.

Cílem ochrany přírody je udržet tyto druhy jako stabilní součást naší fauny a flóry prostřednictvím kombinace legislativních nástrojů a cílené péče o biotopy. V případech, kdy běžná opatření nestačí, jsou připravovány záchranné programy a regionální akční plány.

## PODPORA HNÍZDĚNÍ

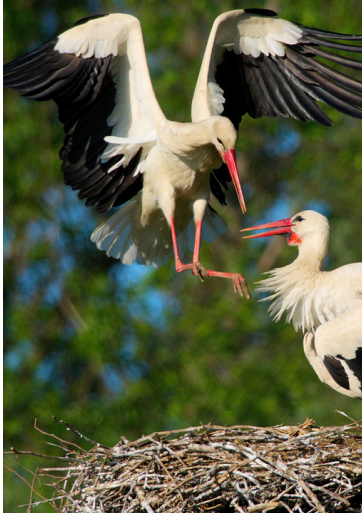
- Ve spolupráci s Jihomoravskou pobočkou České společnosti ornitologické byly instalovány podložky pro podporu hnízdění čápa bílého.
- Současně byly zavěšeny budky pro mandelíka hajního, který v minulosti v oblasti Soutoku hnízdil. Cílem je podpořit jeho možný návrat.

## UŽOVKA STROMOVÁ

- V Břeclavi byla již několikrát pozorována vzácná užovka stromová. Pokud se potvrdí, že na Břeclavsku žije trvale, bude záchranný program, který pro tento druh běží od roku 2008, rozšířen i o tuto lokalitu.
- Monitorujeme tedy výskyt užovky.

## KRASEC DUBOVÝ

- Staré duby a světlo – krasci dubovému k životu stačí relativně málo, přesto vymírá.
- Pro přežití tohoto druhu je klíčovým opatřením především rozvolnění porostů. Je potřeba také chránit staré a mohutné duby a výsadbami zajistit kontinuitu jejich výskytu v budoucnu.
- Do záchrany biotopu tohoto kovově lesklého brouka se finančně zapojila i společnost IKEA, která z každé prodané plyšové hračky z nové kolekce investuje jedno euro do ochrany a péče o staré duby v CHKO Soutok.



# LIDÉ

Správa CHKO Soutok se snaží od počátku přispívat k lepšímu poznání přírodních hodnot oblasti prostřednictvím vhodné informovanosti a osvěty. Zájem veřejnosti o zdejší přírodu neustále roste, a proto je důležité oblast správně prezentovat a návštěvníky citlivě usměrňovat. Dobře zvolená komunikace pomáhá posilovat vztah lidí k místní krajině a zároveň brání jejímu poškozování. Na příští rok jsou připravovány exkurze a aktivity pro školy i širokou veřejnost. Rádi se s vámi na některé z nich potkáme.

## LOGO CHKO – SOUTĚŽ PRO ŠKOLY

- Soutěž pro děti z Břeclavi s cílem seznámit je blíže s přírodními hodnotami lužní krajiny prostřednictvím návrhu loga.
- Vítězné návrhy byly odměněny na Dni CHKO Soutok a poslouží jako náměty pro profesionálního grafika, který logo připraví. Zadání se nyní finalizuje.



## SPOLEČNÉ ZNAČENÍ HRANIC

- Na značení hranic chráněných území v oblasti Soutoku spolupracovalo mnoho místních obyvatel a institucí. V rámci příměstského tábora se do značení hranic CHKO Soutok zapojili členové dětského folklorního souboru Voděnka z Podivína.
- Hnutí Brontosaurus Podluží vyznačilo část hranice národní přírodní památky Soutok.



## DŮM PŘÍRODY V BŘECLAVI

- Domy přírody jsou vstupní branou do chráněných krajinných oblastí.
- CHKO Soutok by svůj Dům přírody měla mít v části břevclavského zámku, který by byl pro tyto účely rekonstruován.
- Byl vypracován Interpretativní plán pro Dům přírody Soutoku a město Břeclav podalo v roce 2025 žádost o podporu z programu "Vybudování návštěvnických středisek pro velkoplošná zvláště chráněná území".

## PŘEDNÁŠKY A AKCE PRO VEŘEJNOST

- V rámci již tradiční akce v břevclavském zahradním centru měla svůj stánek i CHKO Soutok.
- Děti se mohly zabavit výrobou motýlů, dospělí pak mohli využít možnost dotázat se na práci Správy CHKO.
- U příležitosti Světového dne stěhovavých ptáků proběhla akce pro veřejnost v zámeckém parku v Lednici.
- Návštěvníkům bylo pomocí profesionálních dalekohledů umožněno pozorovat ptactvo včetně orla mořského.
- Pro děti byly připraveny vědomostní hry a drobné odměny.



Marie Tučková  
Katarina Gryvul  
David Přílučík  
Selmeči Kocka Jusko



## SIGNAL FESTIVAL

- V rámci mezinárodního festivalu byla letos v Praze představena i CHKO Soutok. Na tvorbě tohoto audiovizuálního projektu se podílel mezinárodní tým umělců v rámci projektu CO-VISION.
- Po festivalu se dílo vydalo na turné po dalších evropských festivalech.

## STUDIE NÁVŠTĚVNICKÉ INFRASTRUKTURY

- Shromáždění návrhů na realizaci infrastruktury.
- Dotazníkový průzkum mezi turisty a místními.
- Proběhla dvě setkání: s obcemi, spolky a podnikateli v oblasti.
- Jedním z výstupů je definování potenciálu umístování informačních prvků a koncepční přístup v zadávání nových prvků infrastruktury, které by měly vést k pozitivním změnám v chování návštěvníků.
- Cílem je návrh možností pro vybudování udržitelné infrastruktury poutavě interpretující chráněné území.





# VÝZKUM A MONITORING

Výzkum a dlouhodobý monitoring soutockých lesů a luk přináší klíčové poznatky o stavu těchto mimořádně cenných ekosystémů. Umožňuje sledovat změny v druhovém složení, vodním režimu i přirozené obnově lesa. Díky získaným datům lze lépe nastavit péči o chráněná území a zacílit management tak, aby reagoval na klimatické změny, kterými je celá oblast významně ovlivněna. Výsledky výzkumu také přispívají k porozumění vlivu člověka na lužní krajinu a k hledání rovnováhy mezi ochranou přírody a hospodařením.

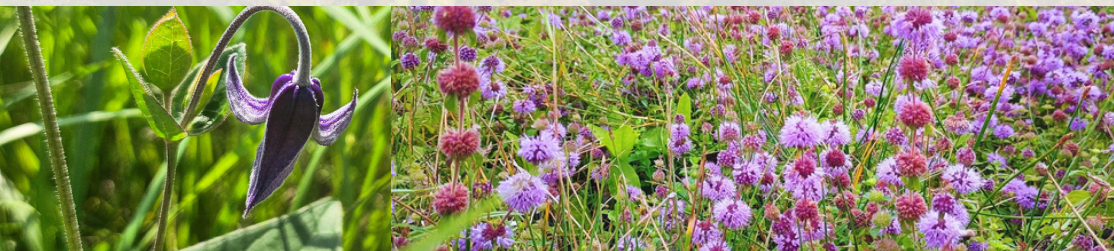
## FLÓRA A VEGETACE SOUTOKU

- Studie hodnotí aktuální stav flóry a vegetace písčiny hrudů.
- Jde o unikátní refugia suchobytných druhů.
- Na hrudcích bylo zaznamenáno 349 druhů cévnatých rostlin, včetně osmi zvláště chráněných.
- Navržen byl také vhodný způsob péče o tyto biotopy.



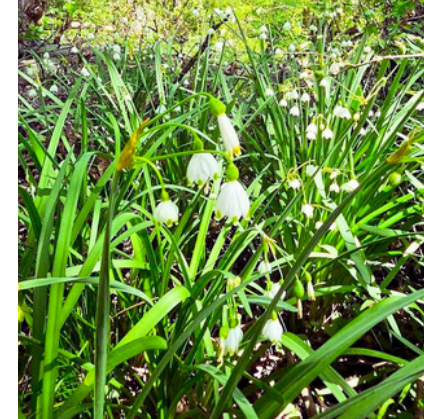
## MEZINÁRODNÍ PROJEKT NA ZÁCHRANU JASANU ÚZKOLISTÉHO

- Mezinárodní projekt zaměřený na ochranu a zachování jasanu úzkolistého, který je spolu s dubem letním klíčovou dřevinou CHKO Soutok.
- Cílem projektu je koordinovaný mezinárodní přístup, který povede ke zvyšování odolnosti jasanu úzkolistého a ochraně ekosystémů v povodí Dunaje.
- Důraz na trvale udržitelné obhospodařování lesů, jejich ekosystémové služby a zachování genetických zdrojů jasanu úzkolistého.



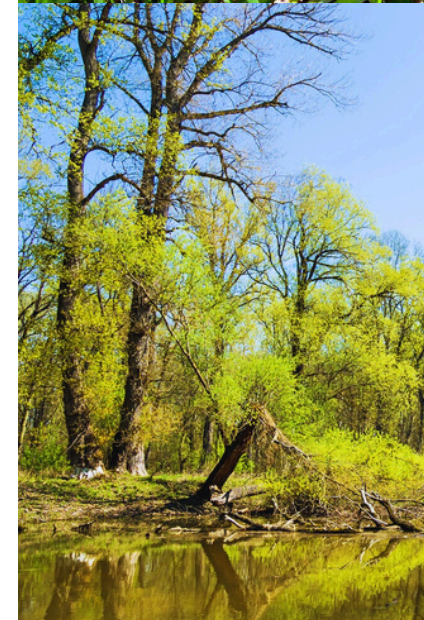
## BLEDULE LETNÍ — SYMBOL JARA NA SOUTOKU

- Významná populace bledule letní je v Kančí oboře.
- Ve spolupráci s LČR hledáme nejvhodnější způsob péče.
- Na podzim byly odstraněny invazní druhy, především pajasan žláznatý a javor jasanolistý, což pomůže zachovat dostatek světla i vlhkosti potřebné pro bledule a další vlhkomilné druhy.



## INVAZNÍ DRUHY A JEJICH POTLAČOVÁNÍ

- Monitoring výskytu invazních druhů a zajištění likvidace podle platných standardů péče o přírodu.
- Např.: křídlatky sachalinské, pajasanu žláznatého a klejichy hedvábné, které jsou na unijním seznamu invazních druhů, nebo také ambrozie peřenolisté a astříčky.
- Zavádění opatření proti opětovnému šíření těchto druhů do území.



## STARÉ STROMY – NAŠE PŘÍRODNÍ DĚDICTVÍ

- Aktualizace mapování starých stromů v CHKO Soutok, které navazuje na původní průzkumy z let 2006-2014.
- Vymapováno bylo 1 143 stromů, z nichž více než polovinu tvoří duby letní.
- Hodnocen zdravotní stav a návrh vhodného managementu.

## MONITORING FAUNY A FLÓRY

- Probíhá pravidelný monitoring zvláště chráněných druhů rostlin a živočichů.
- Sledování populací umožňuje vyhodnocovat jejich stav, úspěšnost ochranných opatření i vliv hospodaření na jednotlivá stanoviště.
- Monitoring flóry je zaměřen např. na plamének celolistý, kosatec sibiřský a kopřivu lužní.
- Monitoring fauny je zaměřen např. na tesaříka obrovského.



# SPOLUPRÁCE

Kromě spolupráce s obcemi a vlastníky pozemků je pro nás klíčová spolupráce s významnými hospodářskými subjekty, památkovou péčí, dalšími institucemi a neziskovými organizacemi.



Hnutí Brontosaurus



Spolupracujeme také s univerzitami a vědeckými centry.

Na Masarykově a Mendelově univerzitě jde především o výzkumné aktivity a diplomové práce. Propojuje se tak věda, vzdělání a praktická ochrana přírody. Výsledky se vrací zpět do krajiny jako odborné podklady pro péči o druhy a biotopy.

MUNI



CHKO Soutok je také součástí trilaterální ramsarské lokality. Správa CHKO Soutok spolupracuje s partnery z Rakouska a Slovenska.



Interreg Danube Region



Co-funded by the European Union



## AGENTURA OCHRANY PŘÍRODY A KRAJINY ČR

Správa CHKO Soutok

T. G. Masaryka 10, 690 02 Břeclav

T: 951 425 064

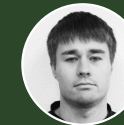
E: [soutok@aopk.gov.cz](mailto:soutok@aopk.gov.cz)

[soutok.aopk.gov.cz](http://soutok.aopk.gov.cz)

## SPRÁVA CHKO SOUTOK



ING. VLADAN RIEDL  
VEDOUcí SPRÁVY CHKO SOUTOK  
T: 724 828 561  
E: [VLADAN.RIEDL@AOPK.GOV.CZ](mailto:VLADAN.RIEDL@AOPK.GOV.CZ)



MGR. VÁCLAV HUSEK  
LESNICTVÍ  
T: 605 397 709  
E: [VACLAV.HUSEK@AOPK.GOV.CZ](mailto:VACLAV.HUSEK@AOPK.GOV.CZ)



ING. MARIE KOTYZOVÁ  
ZEMĚDĚLSTVÍ  
T: 725 044 051  
E: [MARIE.KOTYZOVA@AOPK.GOV.CZ](mailto:MARIE.KOTYZOVA@AOPK.GOV.CZ)



ING. EVA RŮŽIČKOVÁ  
KRAJINNÁ EKOLOGIE  
T: 733 513 257  
E: [EVA.RUZICKOVA@AOPK.GOV.CZ](mailto:EVA.RUZICKOVA@AOPK.GOV.CZ)



ING. SABINA SMETANOVÁ  
BOTANIKA  
T: 734 592 759  
E: [SABINA.SMETANOVA@AOPK.GOV.CZ](mailto:SABINA.SMETANOVA@AOPK.GOV.CZ)



MGR. RUDOLF JUREČEK  
ZOOLOGIE  
T: 733 513 253  
E: [RUDOLF.JURECEK@AOPK.GOV.CZ](mailto:RUDOLF.JURECEK@AOPK.GOV.CZ)



ING. ONDŘEJ BERKA  
VODOHOSPODÁŘSTVÍ  
T: 733 513 371  
E: [ONDREJ.BERKA@AOPK.GOV.CZ](mailto:ONDREJ.BERKA@AOPK.GOV.CZ)



MGR. ADÉLA PŘIBYLOVÁ  
KRAJINNÁ EKOLOGIE  
T: 733 513 358  
E: [ADELA.PRIBYLOVA@AOPK.GOV.CZ](mailto:ADELA.PRIBYLOVA@AOPK.GOV.CZ)

Správa chráněné krajinné oblasti Soutok je součástí Agentury ochrany přírody a krajiny ČR, jejího regionálního pracoviště Jižní Morava. Agentura ochrany přírody a krajiny ČR zajišťuje odbornou i praktickou péči o naši přírodu, zejména o 25 chráněných krajinných oblastí a více než 800 maloplošných zvláště chráněných území. Více na [aopk.gov.cz](http://aopk.gov.cz)